

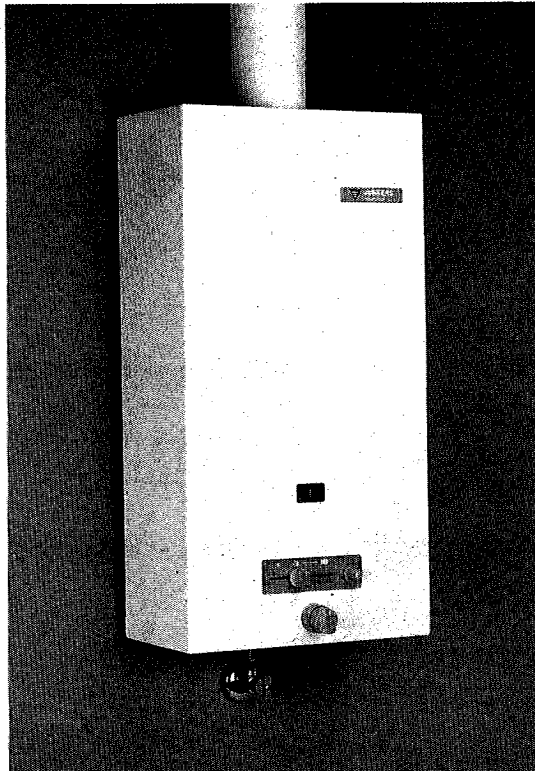


Geisers Met Thermische Terugslag Beveiliging (TTB)

W 250-1K...

W 325-1K...

W 400-1K...



Belangrijke aanwijzing

Voor het lezen van de handleiding de omslagzijde uitvouwen.

Geachte gebruiker,

Uw installateur heeft een JUNKERS geiser geïnstalleerd.

- **Instellingen en veranderingen aan de installatie en de daartoe behorende rookgasafvoer dienen te worden uitgevoerd door een erkend installateur.**
- Voor een juist functioneren van het toestel, dient het onderhoud regelmatig door een erkend installateur te worden verricht.
- Gebruikt u in de opstellingsruimte geen corrosiebevorderende middelen, zoals chloor, fluor, die bijvoorbeeld in oplosmiddelen, lijm, drijfgas en reinigingsmiddelen zitten.
- Be- en ontluuchtingsopeningen van de toestelruimte mogen niet verkleind of gesloten worden.

VOOR UW VEILIGHEID

Bij gaslucht:



1. Sluit de gaskraan
2. Ramen openen
3. Geen elektriciteitsschakelaars gebruiken
4. Open vuur doven
5. **Direkt gasbedrijf/gastechnisch installateur waarschuwen**

Plaats en gebruik geen lichtontvlambare materialen en vloeistoffen in de nabijheid van het toestel.

Bedieningsoverzicht

Afstand

Waakvlambrander

Hoofdbrander

Gasregelschuif

Temperatuur-
kiezer

Schroefhuls

Gas-stopkraan

Waakvlam

Piëzo-
ontstekings-
toets

Type-plaatje

Koudwater-
stopkraan

Direkt

Warmwater-
kraan

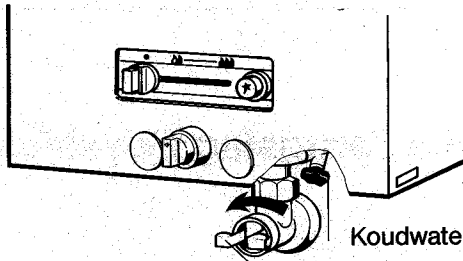
Draaibare
uitloop

Koudwater-
kraan

Koudwater-
stopkraan

Gas-stopkraan

In bedrijf stellen van een op afstand bediend toestel

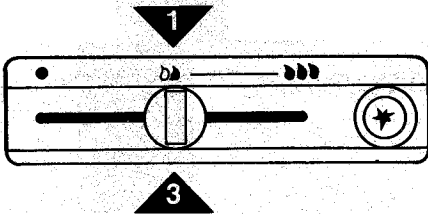


Koudwater-stopkraan openen

Gas-stopkraan indrukken en naar links tot de aanslag draaien.

Aansteken

Toets volledig indrukken en ingedrukt houden

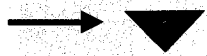


na enkele seconden piëzo-ontstekingstoets repeterend indrukken.

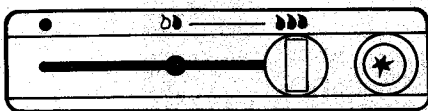
na ca. 10 seconden toets loslaten

Indien de waakvlam niet brandt, deze aansteekhandeling herhalen.

Bedrijfsstand



Schuiftoets naar rechts tot de aanslag zetten.



vlammen klein



vlammen groot

In bedrijf stellen van een op afstand bediend toestel

Water afname

Aan een op afstand liggend tappunt (wastafel, douche of bad) kan warm water afgenomen worden.

Temperatuurregeling

Tegen klokrichting
in draaien:
veel water =
warm




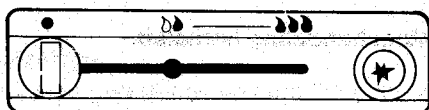
In klokrichting
draaien:
weinig water =
heet

Bij zeer hard water wordt aangeraden, de temperatuurkiezer zo in te stellen, dat de uitstroomtemperatuur niet hoger wordt dan 50°C.

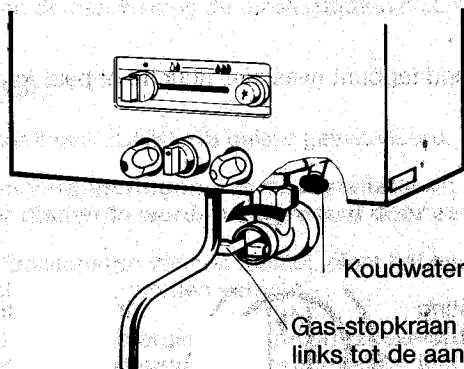
Uitzetten

Als men gedurende langere tijd geen warm water gebruikt.
Hierbij dooft ook de waakvlam.

 ← Schuiftoets naar links tot de aanslag zetten.

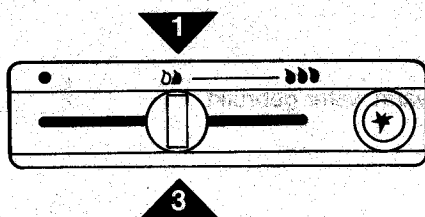


In bedrijf stellen van een toestel met direkt tappunt



Aansteken

Toets volledig indrukken en ingedrukt houden



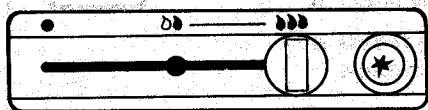
na enkele seconden
piëzo-ontstekingstoets
repeteerend indrukken.

na ca. 10 seconden toets loslaten

Indien de waakvlam niet brandt, deze aansteekhandeling herhalen.

Bedrijfsstand

Schuiftoets naar rechts tot de aanslag zetten.



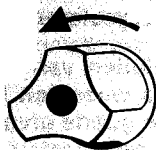
vlammen
klein



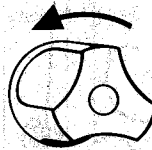
vlammen
groot

In bedrijf stellen van een toestel met direkt tappunt

Water afname



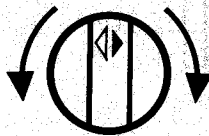
Warmwater



Koudwater

Temperatuurregeling

Tegen klokrichting
in draaien:
veel water =
warm




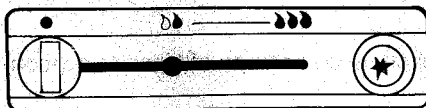
In klokrichting
draaien:
weinig water =
heet

Bij zeer hard water wordt aangeraden, de temperatuurkiezer zo in te stellen, dat de uitstroomtemperatuur niet hoger wordt dan 50°C.

Uitzetten

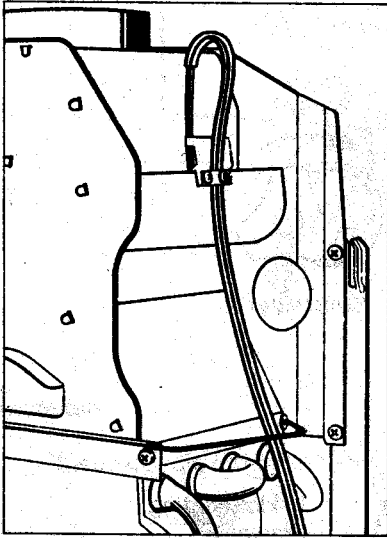
Als men gedurende langere tijd geen warm water gebruikt.
Hierbij dooft ook de waakvlam.

 Schuiftoets naar links tot de aanslag zetten.



Rookgasbewaking, bevriezingsgevaar en onderhoud

Rookgasbewaking



Het toestel is met een thermische terugslagbeveiliging (TTB) uitgevoerd. Bij een ontoelaatbare terugstroming van de verbrandingsgassen via de trekonderbreker wordt de gastoevoer naar de brander afgesloten.

Herhaalt het afsluiten van de gastoevoer zich telkens weer dan is dit een teken dat er geen goede afvoer van de verbrandingsgassen plaatsvindt.

Hiervoor dan een erkend installateur waarschuwen.

Bevriezingsgevaar.

Bij vorst gedurende langere bedrijfsonderbrekingen en 's-nachts, geiser in de aansteekstand zetten en de waakvlam laten branden. Bij strenge vorst en daardoor kans op bevriezing van geiser en waterleiding, moeten beide worden afgetapt.

Hiervoor zijn volgende maatregelen nodig:

1. Geiser buiten bedrijf stellen
2. Water-hoofdkraan sluiten en aftapkraan openen
3. Aftapschroef van de geiser eruit draaien (koperlilleurige chroef rechtsonderaan)
4. Warmwatertapkranen openen.

Bij het weer in gebruik nemen van de geiser er op letten dat de geiser in de buitenbedrijf-stand staat. Dan warmwatertapkraan openen. Als daar nu geen water uitstroomt is de koudwaterleiding of de geiser bevroren. Het ontdooien door uw installateur laten uitvoeren. Daarbij de geiser in de buiten-bedrijf-stand laten, totdat er water uit de geopende warmwatertapkraan stroomt.

Schoonmaken van de mantel.

De mantel met een vochtige doek schoon maken, geen scherpe of bijtende schoonmaakmiddelen gebruiken.

Schoonmaken van het toestel.

Laat het toestel jaarlijks controleren met al naar gelang het gebruik en/of bedrijf een jaarlijkse onderhoudsbeurt. Raadpleeg hierover uw installateur.

Toestel gegevens

Geeft uw geiser niet de gewenste temperatuur of hoeveelheid water, controleer dan of de gasstopkraan en de koudwater-stopkraan volledig geopend zijn. Bovendien kunt u controleren of de perlator van de kraan of de douche-kop dicht zitten met vuil.

Zo kunt u de kosten voor een storingsmonteur uitsparen.

Is de komst van een storingsmonteur toch gewenst, geeft u dan deze gegevens op aan uw installateur:

Toestel-type
(bijv. WR 250-1K):

WR _____

Fabrieksdatum
(bijv. FD 947)

FD _____

Deze gegevens staan op het type-plaatje of op de sticker rechts op de mantel.

Datum van installatie:



BOSCH

Bosch Thermotechniek B.V.
Postbus 379
7300 AJ Apeldoorn
Tel: +31 (0) 55 - 543 43 43
Fax: +31 (0) 55 - 543 43 44

www.boschcvketels.nl
infott@nl.bosch.com